

Solární sprcha

**Big Happy, Spring, Jolly,
Dada S, Energy Pro**



PRŮVODCE INSTALACÍ
A NÁVOD PRO UŽIVATELE



VERZE 12. 2. 2025 / REVIZE: 12. 2. 2025

CZ

Solární sprchy jsou určeny pro venkovní používání v blízkosti bazénu, na pláži nebo v zahradě. Než začnete novou solární sprchu používat, přečtěte si, prosím, doporučení a návod pro uživatele.

1.

OBSAH BALENÍ

- těleso sprchy
- směrovací hlavice/kloub sprchy
- již nainstalovaná směšovací jednotka
- již nainstalovaný kohoutek pro umývání nohou (volitelné příslušenství)
- konektor kohoutku
- 4 více šroubů (dle modelu sprchy)
- průvodce k instalaci a návod pro uživatele

2.

UPOZORNĚNÍ

Je možné, že během nejteplejších letních dnů teplota vody v nádrži překročí hodnotu 60 °C. Před sprchováním smíchejte vodu, nastavte směšovací jednotku na „cold water“ (studenou vodu) a potom postupně nastavujte teplotu tak dlouho, dokud nedosáhnete příjemné teploty. Nedotýkejte se povrchu sprchy, abyste se vyhnuli jakémukoliv riziku povrchového popálení. Je možné, že voda bude vytékat nadále i po zastavení sprchy. To je normální a vytékání se zastaví během následujících 10–15 sekund. Sprchu nepoužívejte během bouřek, abyste se vyhnuli jakémukoliv riziku zásahu bleskem. Solární sprcha je určena k používání za podmínek „normální“ dodávky vody o tlaku nižším než 3 bary (3 kg). V opačném případě použijte ventil pro redukci tlaku.

3.

INSTALACE

1. Zvolte místo, které je příhodně vystaveno přímému slunečnímu svitu (v ideálním případě v celém rozsahu 360°) v blízkosti přívodu vody a kanalizace.
2. Nainstalujte hlavici sprchy tak, že ji upevníte na těleso sprchy.
3. V pevném podkladu (beton, železobeton, základna z masivního dřeva) vyvrtejte 4 až více otvorů dle modelu o průměru přibližně 12 mm a hloubce 70 mm s využitím základny sprchy jako šablony.
4. Vložte kotvicí prvky a pomocí podložek a šroubů nainstalujte svisle solární sprchu.
5. Připojte přívod vody. V případě potřeby použijte nástavec.

4.

PRVNÍ POUŽITÍ

1. Otevřete kohoutek (teplé nebo studené vody), aby mohl uniknout vzduch uzavřený ve sprše a mohla se tak úplně naplnit nádrž sprchy.
2. Jakmile začne z hlavice sprchy kapat voda, znamená to, že nádrž solární sprchy je plná. V tomto okamžiku můžete kohoutek sprchy zavřít a vyčkat na ohřátí vody uvnitř nádrže. Studená voda je k dispozici okamžitě.

Když je voda zahřátá letním sluncem, může z hlavice sprchy odkapávat malé množství vody. To je normální, protože objem vody uvnitř sprchy se v důsledku zahřívání zvyšuje. Sprchu a systém pro umývání nohou lze používat buď samostatně, nebo současně. Ale pouze sprcha může dodávat směs teplé a studené vody. Další prvky poskytují pouze studenou vodu. V případě nepřetržitého používání zaznamenáte pokles teploty vody; doba trvání slunečního svitu byla v tomto případě nedostatečná.



ÚDRŽBA A ZAZIMOVÁNÍ

6.

Filtr vodního kamene pro solární sprchy.

Univerzální filtr na vodní kámen pro solární sprchy je velmi vhodný a pro všechny zahradní solární sprchy a vřele doporučován pro hliníkové bazénové sprchy. Pokud používáte vodu ze studny, je ideálním prostředkem jak prodloužit životnost vaší sprchy.

- Náplň krystaly polyfosfátu
- Chrání vaši sprchu proti vzniku vápenatých usazenin
- Rozkládá vápnité usazeniny a zabraňuje jejich tvorbě, čímž chrání rozvody a kohoutky
- Vhodné pro velmi tvrdou vodu a vodu s vysokým obsahem vápence
- Vhodný pro sprchy HAPPY, JOLLY, SPRING

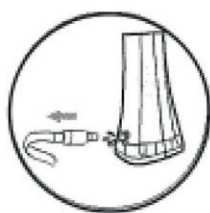
Pokud chcete hlavici sprchy vyčistit, zastavte přívod vody, poté můžete hlavici demontovat a provést požadovanou údržbu.

Solární sprcha je určena k používání za podmínek s venkovní teplotou vyšší než 3 °C. V oblastech, v nichž venkovní teplota klesá pod 3 °C, nezapomeňte sprchu zazimovat.

Během období, kdy teplota klesá pod 3 °C je v rámci zazimování potřeba zcela vypustit nádrž sprchy, aby nedošlo k poškození způsobenému mrazem. Za tímto účelem uzavřete přívod vody a odšroubujte bezpečnostní/výpustný ventil umístěný ve spodní části sprchy. Vypustte veškerou vodu. Pokud je sprcha vybavena sprchovou hlavici, je třeba ji odšroubovat, aby nedošlo k jejímu poškození. Zkontrolujte, aby voda nezůstala ani v zahnutých částech potrubí tělesa sprchy. Páku směšovací baterie ponechte v poloze „otevřeno“.

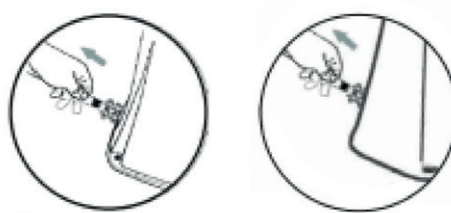
Pokud je součástí sprchy i kohout na oplach nohou je potřeba ho také nechat v pozici otevřeno. V ruční sprše je potřeba vypustit veškerou vodu z hadice a samotné hlavice sprchy. Doporučujeme pomocí vysavače na vodu vysát přes spodní přívod vody veškerou vodu v nádrži a částí, které se dají odmontovat. Sprchu demontujte a uložte mimo klimatické prostředí, které má nižší teplotu než 3°C.

1.



Uzavřete přívod vody a odpojte hadici nebo vodovodní přípojku ze sprchy.

2.



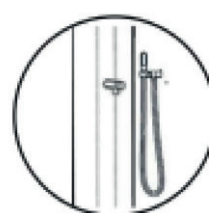
Odšroubujte bezpečnostní/výpustný ventil, abyste umožnili vyprázdnění nádrže sprchy.

3.



Otočte páku baterie do polohy „otevřeno“.

4.



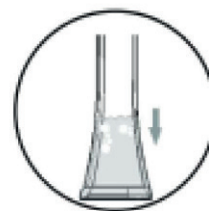
Oplach nohou ponechte ve stavu „otevřeno“

5.



Demontujte sprchovou hlavici.

6.



Ujistěte se, že nádrž sprchy je prázdná. Pro úplné vyprázdnění vody z nádrže můžete použít kompresor

7.



Pokud jste zakoupili, můžete použít vak na zakrytí sprchy pro ochranu před počasím po dobu zazimování. Platí pro lokalitu s mírnějším zimním klimatem.

S ohledem na to, že je sprcha instalována ve venkovním prostředí, doporučujeme ji demontovat a uskladnit ve vnitřních prostorách, kde bude chráněna před nežádoucími vlivy počasí po dobu zimního období.

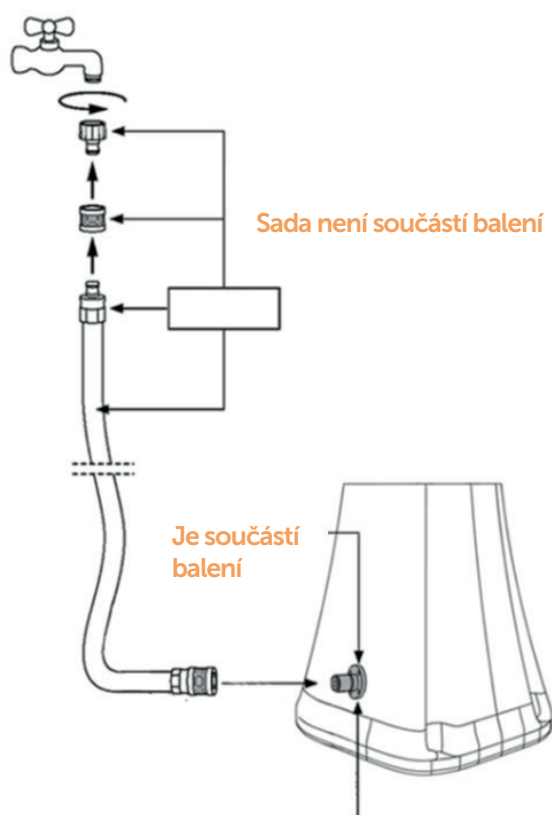
Poznámka:



Pokud se solární sprcha v období kdy teploty klesají pod bod mrazu nezazimuje dle návodu, voda v nádrži zamrzá a způsobuje její rozpínání, čímž vznikají praskliny v laku, které způsobují odlepení povrchové úpravy.

V extrémních případech může dojít až k vyboulení v nádrži u základny vlivem mrazu.

Připojení vody



DOBA ODPOVĚDNOSTI ZA VADY

7.

U solární sprchy platí doba odpovědnosti za vady v trvání dvacet čtyři měsíců.

Výluky z doby odpovědnosti za vady:

Tato doba odpovědnosti za vady se nevztahuje na škody způsobené mrazem, dále potom působením vodního kamene, kdy nebyl instalován doporučený filtr vodního kamene, chybnou montáží a vysokým tlakem vstupní vody nad 3 bar.

	Název dílů	Kód produktu
Happy	Filtr vodního kamene	4BX01-02-017
	Regulační ventil	1ND29-02-001
	Kohoutek oplachu sprchy	1ND29-02-003/04
	Výpustný ventil	1ND29-02-005
	Páka Baterie pro solární sprchy	1ND29-02-006
	Sprchová hlavice 150mm	1ND29-02-007
Spring	Filtr vodního kamene	4BX01-02-017
	Regulační ventil	1ND29-02-001
	Sprchová hlavice	1ND29-02-002
	Kohoutek oplachu sprchy	1ND29-02-003/04
	Výpustný ventil	1ND29-02-005
	Páka Baterie pro solární sprchy	1ND29-02-006
Jolly	Filtr vodního kamene	4BX01-02-017
	Regulační ventil	1ND29-02-001
	Kohoutek oplachu sprchy	1ND29-02-003/04
	Výpustný ventil	1ND29-02-005
	Páka Baterie pro solární sprchy	1ND29-02-006
	Sprchová hlavice 94mm	1ND29-03-001
Energy pro	Filtr vodního kamene	4BX01-02-017
	Regulační ventil	1ND29-02-001
	Kohoutek oplachu sprchy	1ND29-02-003/04
	Výpustný ventil	1ND29-02-005
	Páka Baterie pro solární sprchy	1ND29-02-006
	Hliníková hlavice 150 mm	1ND29-05-001
Dada S	Filtr vodního kamene	4BX01-02-017
	Regulační ventil	1ND29-02-001
	Kohoutek oplachu sprchy	1ND29-02-003/04
	Výpustný ventil	1ND29-02-005
	Páka Baterie pro solární sprchy	1ND29-02-006
	Flexibilní hadice na oplach nohou	1ND29-04-001
	Ruční sprcha	1ND29-04-002
	Sprchová hlavice z nerezové oceli 200x200mm	1ND29-04-003
	Držák pro ruční sprchu	1ND29-04-004
	Hliníkové rameno 30 cm na sprchovou hlavici	1ND29-04-005

Poznámky

Handwriting practice lines consisting of 24 horizontal dotted lines.

Děkujeme,
že využíváte výrobky
společnosti ALBIXON



ALBIXON

Call centrum: 477 07 07 11
www.ALBIXON.cz

V návodu jsou použity ilustrační fotografie. Chyby v sazbě i tisku vyhrazeny.